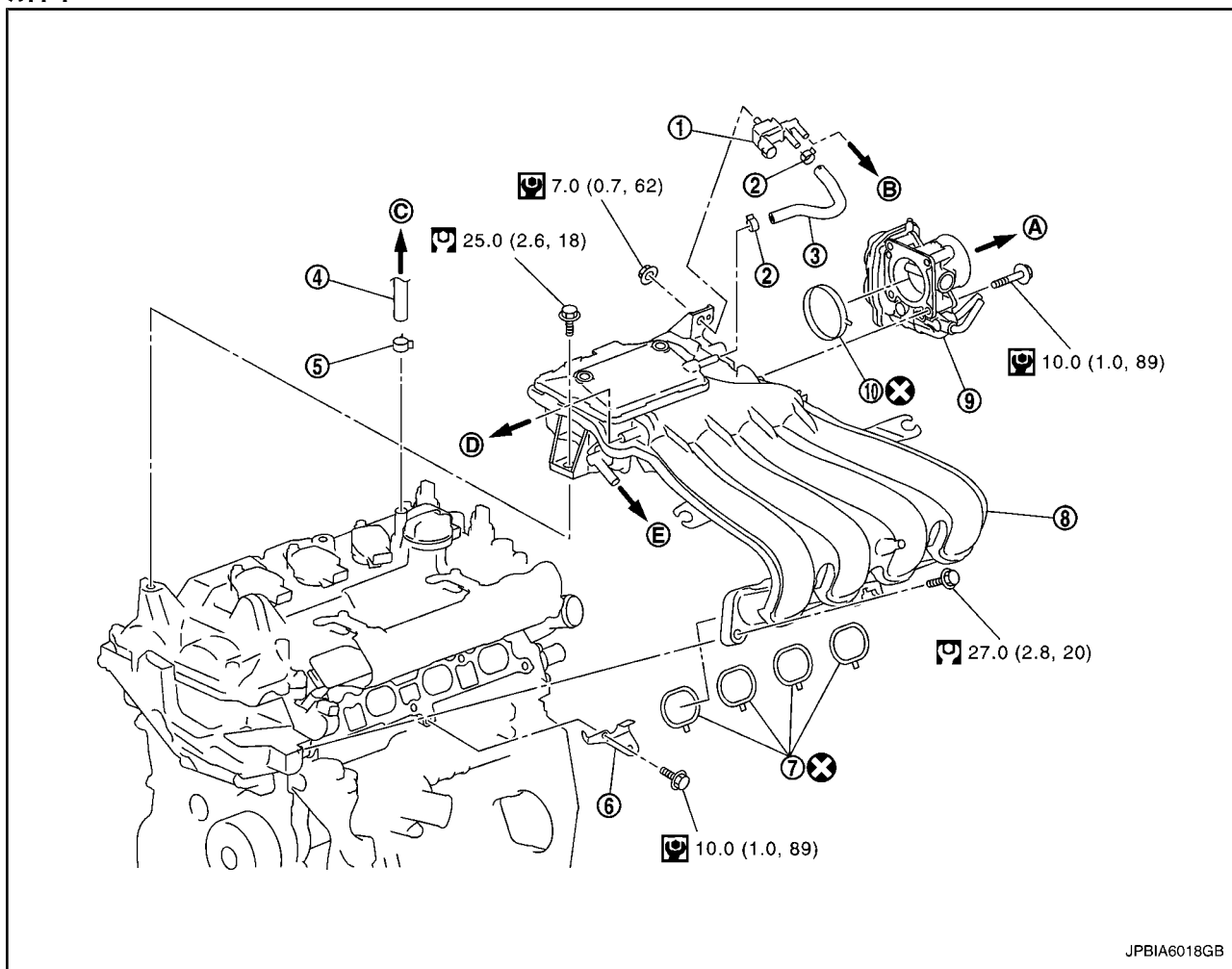


# 进气歧管 分解图



JPBIA6018GB

- |                    |              |               |
|--------------------|--------------|---------------|
| 1. EVAP 碳罐净化量控制电磁阀 | 2. 软管卡箍      | 3. 真空软管       |
| 4. PCV 软管          | 5. 软管卡箍      | 6. 进气歧管支架     |
| 7. 垫片              | 8. 进气歧管      | 9. 电子节气门控制执行器 |
| 10. 垫片             |              |               |
| A. 至空气管道           | B. 至地板下的集中管路 | C. 至空气管道      |
| D. 至制动助力器          | E. 至摇臂盖      |               |

: N · m(kg-m,in-lb)

: N · m(kg-m,ft-lb)

: 每次分解后务必更换。

## 拆卸和安装

## 拆卸

1. 排放发动机冷却液。请参见 [CO-36](#), “排放”。

**注意:**

- 在发动机冷却后执行此步骤。
- 切勿使发动机冷却液溅到驱动皮带上。

2. 拆下空气管道(进气) 和空气管道。请参见 [EM-163](#), “分解图”。
3. 拆下储液罐。请参见 [CO-40](#), “分解图”。
4. 拉出机油尺。

**注意:**

覆盖机油尺导管开口, 以免异物进入。

5. 如下从电子节气门控制执行器上断开输水软管:
  - 从散热器排出发动机冷却液, 或当发动机冷却液没有排出时, 安装塞子以防发动机冷却液泄漏。请参见 [CO-36](#), “排放”。

**注意:**

在发动机冷却后执行此步骤。

6. 拆下电子节气门控制执行器。

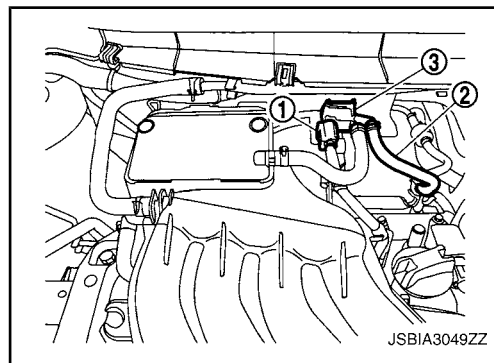
**注意:**

- 小心处理以防电子节气门控制执行器受到震动。
- 切勿分解电子节气门控制执行器。

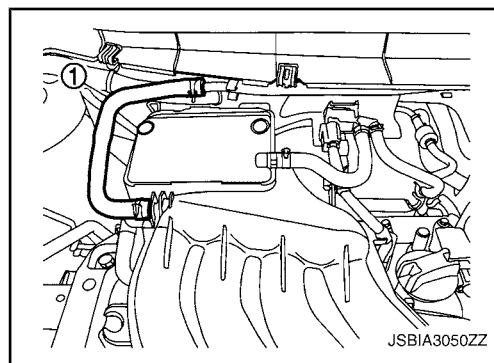
7. 从 EVAP 碳罐净化量控制电磁阀(3)上断开线束接头(1)和真空软管(2)。

**注意:**

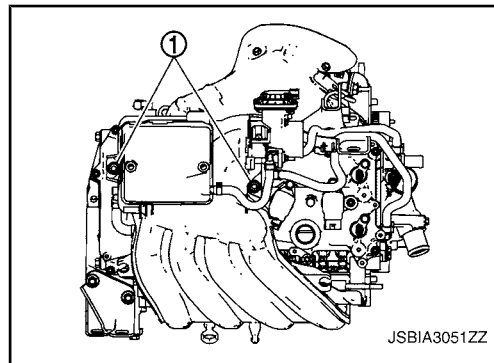
切勿使其受到撞击。



8. 从进气歧管上断开制动助力器的真空软管(1)。
9. 从进气歧管上拆下 PCV 软管。请参见 [EM-184](#), “分解图”。
10. 从进气歧管上拆下 EVAP 碳罐净化量控制电磁阀线束卡子。



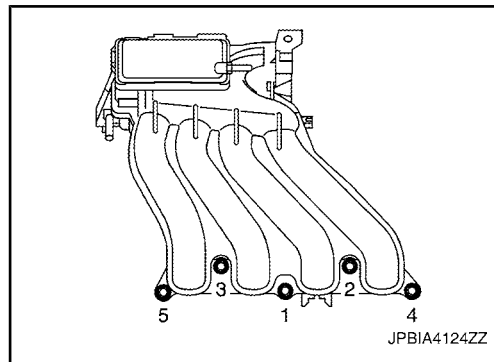
11. 拆下进气歧管的装配螺栓(1)。(进气歧管和摇臂盖的接头。)



12. 按照图示中 5 至 1 的顺序松开装配螺栓。

**注意：**

请盖上发动机的开口以避免异物进入。



13. 拆下进气歧管。
14. 拆下进气歧管衬垫。
15. 如有必要，从进气歧管上拆下 EVAP 净化控制电磁阀。

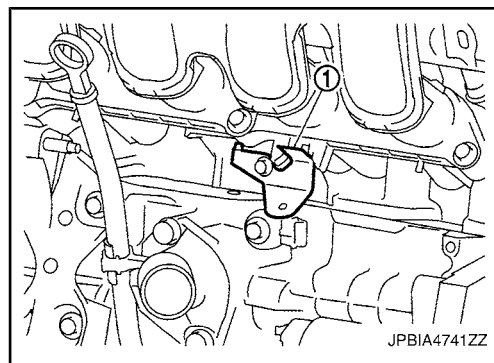
**注意：**

切勿使其受到撞击。

16. 如有需要，拆下进气歧管支撑 (1)。

**注意：**

进气歧管支撑的作用是引导安装进气歧管。



## 安装

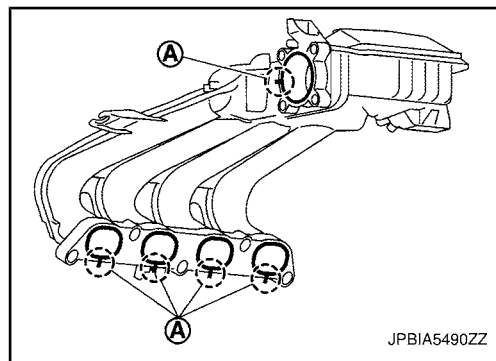
注意以下事项，并按照与拆卸相反的顺序安装。

### 进气歧管

1. 把垫片安装到进气歧管上。
  - 将用于检查垫片安装情况的凸起部位对齐进气歧管装配凹槽的间隙槽 (A)。

#### 注:

安装电子控制节气门时，垫片有助于电子控制节气门的安装。

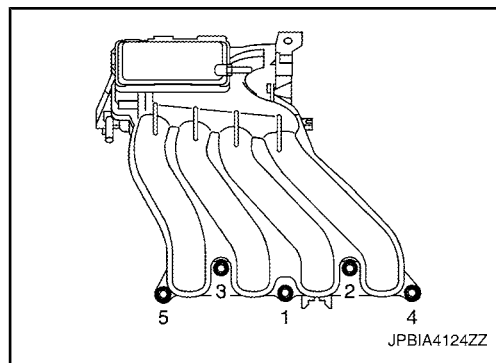


2. 把进气歧管装到安装位置中。

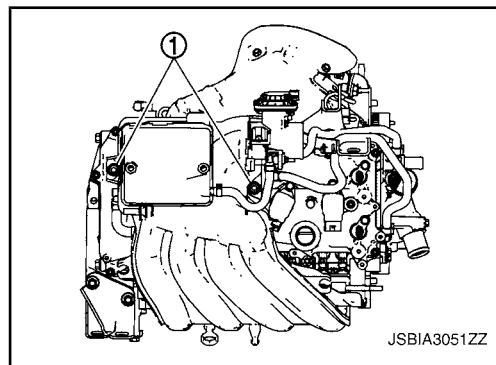
#### 注意:

检查机油尺导管是否没有因与进气歧管发生干涉而从进水口的固定卡子上断开。

3. 按照图示中 1 至 5 的顺序拧紧螺栓。



4. 拧紧进气歧管的装配螺栓(1)。(进气歧管和摇臂盖的接头。)



### 电子节气门控制执行器

- 以交叉对角方式分多步均匀拧紧电子节气门控制执行器的螺栓。
- 在执行断开电子节气门控制执行器的线束接头的修理工作后，执行“节气门关闭位置学习”。请参见 [EC-426](#)，“说明”。
- 在进行更换电子节气门控制执行器的修理工作后，执行“节气门关闭位置学习”和“怠速空气量学习”。请参见 [EC-426](#)，“说明”(节气门关闭位置学习)，[EC-427](#)，“说明”(怠速空气量学习)。